

Groupement
PYRÉNÉES EST



Société Française d'Orchidophilie



Gazette N°5

3 Avril 2016

9 participants

Ophrys passionis



La Escala - Catalogne

Avant La Escala, la colline calcaire qui domine le rond point information, nous livre ses Ophrys : les Ophrys exaltata marzuola sont presque tous fânés, les Ophrys passionis sont en pleine floraison et visité par une abeille (Andrena carbonaria) qui ira peut être visiter Ophrys tenthredinifera présent et alors ... hybridation, dont nous en observerons le produit. Au nord de la route, les Himantoglossum robertianum sont en fruit. Mais notre ami d'Aquitaine trouve une dernière hampe fleurie et se promet de revenir sur les bords de la Méditerranée beaucoup plus tôt l'an prochain (2 à 3 mois). Dans les pelouses à Brachypodes, quelques Ophrys exaltata marzuola sont encore en fleur avec leurs périanthes rose, vert, rose et vert, et des Ophrys forestieri (fusca) sont en pleine floraison tout comme les nombreux Ophrys tenthredinifera que nous verrons au cours de cette journée. L'après midi nous traversons le massif calcaire de la Muntanya Gran pour rejoindre plus bas le site des dunes fossiles où nous attend, sous les pins, Limodorum abortivum, au stade asperge rarement en début de floraison, quelques Ophrys tenthredinifera et des Neotinea maculata aux feuilles vert tendre uni, non maculées (var. intacta). Elles aussi sont en début de floraison. Les précoces ont été très précoces cette année, et les suivantes plutôt retardées. A trois jours près, il y a deux ans, les Himantoglossum robertianum étaient en pleine floraison et les Ophrys exaltata et forestieri aussi.

Ophrys tenthredinifera
X Ophrys passionis

Ophrys tenthredinifera



Trèbes - Villarzel-Cabardès Moussoulens

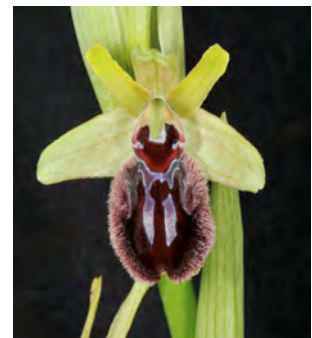
24 Avril 2016

15 participants

Ophrys magniflora



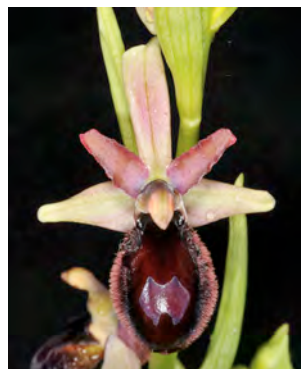
Rendez-vous à Carcassonne. Des averses de pluies nous y attendent, mais rapidement la Tramontane se lève et disperse les nuages. A Trèbes, le festival peut commencer, et quel festival ! Ophrys magniflora trône parmi les Ophrys lutea, Ophrys incubacea, Ophrys virescens (litigiosa) et nous pouvons admirer quelques hybridations entre celles-ci : magniflora * virescens ; incubacea * magniflora ; incubacea * virescens. Puis les dépôts gréseux de Villarzel-Cabardès nous livrent de nouvelles espèces : Ophrys bombiliflora, Ophrys scolopax, Ophrys picta, Orchis purpurea, Orchis anthropophora, Anacamptis pyramidalis, Anacamptis morio susp. picta et quelques Limodorum abortivum et Serapias vomeracea, la plupart en boutons ou bien en tout début de floraison. L'attaque des sangliers nous permet d'observer l'appareil végétatif souterrain des Ophrys bombyliflora et lutea, c'est à dire leur tubercule en période de floraison. Puis, notre guide Daniel Vizcaïno nous fait connaître une autre espèce, dans une friche à Brachypodes à Moussoulens, l'Ophrys passionis et son hybride avec scolopax qui ravit les photographes. Nous voilà riches de 14 espèces. Pour les débutantes quelle aubaine !! et du travail en perspective ! Quant aux artistes photographes, les cartes sont bien remplies !!



Ophrys incubacea



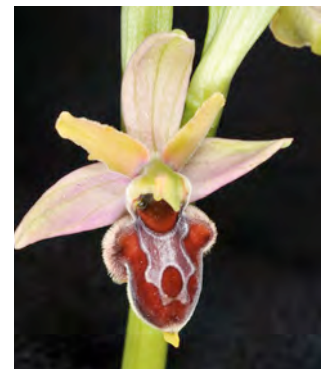
Ophrys magniflora X O. virescens



Ophrys incubacea X O. magniflora



Ophrys incubacea X O. virescens



Ophrys passionis X O. scolopax

22 Mai 2016

9 participants

Coustouges (P.O.)

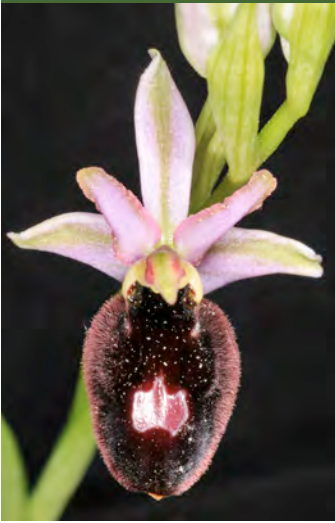
Coustouges, village des Pyrénées Orientales, frontalier avec l'Espagne

Nous franchissons cette frontière pour observer près de la route 2 pieds d'*Ophrys subinsectifera*, l'un en pleine floraison et l'autre au stade lère fleur.

Sur une petite terrasse située au-dessus nous repérons un *Limodore* en bouton, un pied d'*Epipactis atropurbens* ainsi que d'autres *Epipactis* ssp., tous en boutons. Dans le bois de chênes verts contigu, 3 pieds de *Platanthera chlorantha* sont en pleine floraison.

Nous repassons côté français et longeons la route à la recherche d'*Ophrys subinsectifera*, en vain, alors que des *Cephalanthera longifolia* parsèment les bas cotés. La prospection continue sur un petit sentier qui monte vers le village de Coustouges et rapidement nous retrouvons une station où l'*Ophrys subinsectifera* a été observé l'année précédente, mais nous voyons un pied localisé un peu différemment. Celui-ci en pleine floraison attire son pollinisateur. La suite de la prospection sur les terrasses voisines n'est pas fructueuse.

Ophrys cataaunica (périanthe blanc)



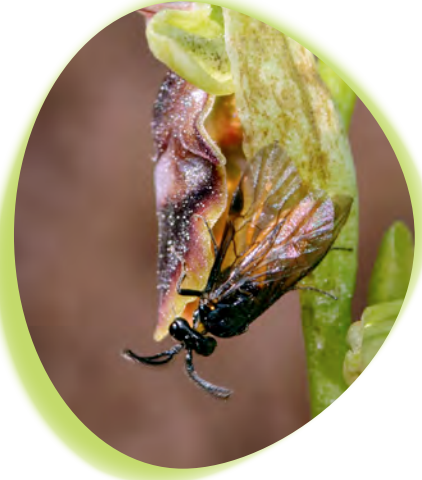
Nous empruntons ensuite un sentier qui longe le vallon du Riu Major, le long duquel nous verrons *Cephalanthera longifolia*, *Neottia ovata* (ex *Listera*), *Epipactis* ssp. en bouton et à la sortie du bois, dans une zone humide, *Dactylorhiza elata* en bouton.

Plus loin, dans une zone rocheuse, nous admirons un « petit jardin » d'*Ophrys apifera* var. *flavescens*. Dans la zone herbeuse adjacente une station de quatre individus du groupe *insectifera* attire notre attention. Un pied élancé correspond à *Ophrys insectifera*, trois autres portent des fleurs intermédiaires entre *Ophrys insectifera* et *Ophrys subinsectifera*.

Après le pique-nique à l'entrée du village, nous sillonnons les prairies en dessous et rencontrons *Ophrys catalaunica*, dont quelques pieds à périanthe blanc (émotion ! mais ce n'est pas l'*Ophrys castellana*...que nous ne verrons pas), des *Serapias lingua*, des *Cephalanthera longifolia*, un *Ophrys aranifera* var. *chlorantha* et périanthe blanc, des *Ophrys virescens*, des *Anacamptis pyramidalis* en bouton, des *Anacamptis laxiflora*, des *Orchis simia*, des *Neottia ovata* et un *Orchis anthropophora*.

Sous un beau soleil nous avons donc découvert 18 espèces dont certaines nouvelles pour la plupart des participants (merci à Jean-Claude pour son accompagnement).

Ophrys subinsectifera et *Sterictiphora gastrica*



12 Juin 2016

24 participants

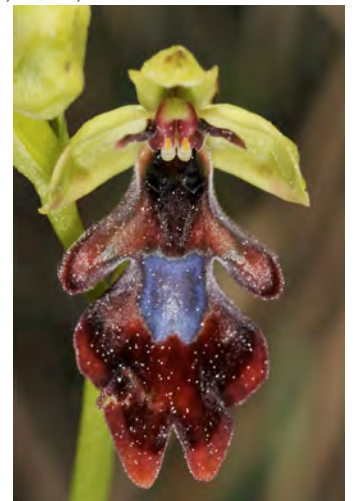
Le Razès (Aude)

L'inventeur d'*Ophrys aegirtica* dans l'Aude nous guide à sa découverte dans les collines du Razès (Saint Gaudéric). Cet *Ophrys* est globalement en tout début de floraison, même en bouton sur l'un des sites. Ses formes variables ravissent les photographes ...serait il même scolopaxoïde A noter également la présence d'un individu aux pétales fins, démesurément longs. Seule son hybridation avec *Ophrys apifera* est sans équivoque. Et pour accompagner cette vedette du jour, de nombreuses autres espèces d'orchidées sont croisées tout au long de notre cheminement : *Ophrys insectifera*, *Ophrys scolopax*, *Ophrys picta* (de l'Aude), *Platanthera bifolia*, *Serapias vomeracea*, *Serapias lingua*, *Orchis purpurea* (en fruit), *Anacamptis pyramidalis*, *Himantoglossum hircinum*, *Ophrys apifera* (et var. *aurita* avec ses longs pétales) *Orchis anthropophora*, *Gymnadenia conopsea*, *Neottia* (ex *Listera*)

Ophrys aegirtica

ovata. A deux pas de l'Ariège, quelle sympathique journée fédératrice d'orchidophiles de trois départements de « Pyrénées Est » : P.O., Aude, Haute Garonne. Grand merci à Daniel Vizcaïno et Gérard Joseph.

Intermédiaire *O.insectifera* - *O.subinsectifera*



Ophrys aegirtica X *Ophrys scolopax*



Ophrys apifera var. *flavescens*

3 Juillet 2016

5 participants

Vallée d'Eyne - Pyrénées catalanes

Grâce à une météo printanière favorable, ce début de mois de Juillet 2016 connaît une floraison prolifère de toutes espèces botaniques confondues et les orchidées sont bien au rendez-vous le long de notre ascension dans la vallée d'Eyne.

Les *Gymnadenia conopsea* sont nombreuses et en pleine floraison dans les prairies basses (1760m). Le long du canal d'arrosage, les Lys des Pyrénées illuminent les bords du sentier, tandis que les Lys martagon sont en bouton. Puis sur les rives du torrent d'Eyne, les *Dactylorhiza majalis* sont encore en pleine floraison, et les *Dactylorhiza maculata* plutôt en début. Quelques individus intriguent, et semblent une hybridation entre elles deux. Plus haut dans la vallée, dans les pelouses alpines entre 1970 et 2150 m, nous verrons *Coeloglossum viride* et de nombreuses « Nigritelles » (150) dont la plus commune sera *Gymnadenia austriaca* (base du labelle ouvert, bractée glabre). Certaines sont déjà fanées en dessous de 2000m. Par contre, *Gymnadenia gabasiana* (base du labelle pincé, bractée dentée) n'est que peu présente. Plus tardive, on peut la voir plus haut dans la vallée sur terrains carbonatés. Et pour clore notre collection, une station de l'étrange petite fougère, *Botrychium lunaria* (L.) sw, que l'on peut trouver dans les pelouses rases montagnardes, .

Emerveillés par l'importante richesse de la flore, accompagnés par le grand beau temps ... nous voilà comblés !!!



Dactylorhiza maculata



Dactylorhiza majalis



Gymnadenia gabasiana



Coeloglossum viride

RÉUNIONS SFO 2016 - 2017

Samedi 5 Novembre 2016

Rentrée automnale - Bilan année 2016 (photos J. Vidal) - Projets 2017

Samedi 3 Décembre 2016

Orchidées et géologie

Samedi 7 Janvier 2017

"Etre ou ne pas être" ou comment semer la zizanie chez les orchidophiles

Samedi 4 Février 2017

Orchidées du massif calcaire des Serras de Aire e Candeeiros (Portugal)



CRIÉE - Parc de Clairfont
66350 TOULOUGES
Tél. 04 68 56 74 29